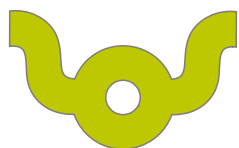


Participatieplan Omgevingsvisie | **Goeree-Overflakkee**



gemeente
Goeree-Overflakkee



los·stad om land

Laats gewijzigd: 20/11/2023

LOS stadomland B.V.

Nieuwe Linie 1-3, 5264 PJ Vught

Tel: 073 - 7113770

info@losstodomland.nl

www.losstodomland.nl

Inhoudsopgave

1	Inleiding	4
1.1	Leeswijzer	5
2	De plek van de omgevingsvisie t.a.v. lopende trajecten en actueel beleid	7
2.1	De rol van de omgevingsvisie	7
2.2	Samenhang met andere instrumenten uit de omgevingswet	7
2.3	Omgaan met de huidige visies en beleidsdocumenten van de gemeente	9
3	Het participatieproces	11
3.1	Het stappenplan	11
3.2	Uitgangspunten voor het participatieproces	13
3.3	De afbakening van het participatieproces	15
3.4	De middelen om inwoners te betrekken	15
3.5	De uitkomsten van de participatiebijeenkomsten	18
3.6	De communicatie over het participatieproces	19
4	Het bestuurlijke proces	21





1 Inleiding

Voor u ligt het participatieplan voor de Omgevingsvisie Goeree-Overflakkee. Bij het opstellen van de Omgevingsvisie is de betrokkenheid van zowel het gemeentebestuur, de ambtelijke organisatie en inwoners en maatschappelijke organisaties belangrijk. Het gemeentebestuur neemt de beslissingen, de ambtelijke organisatie heeft kennis in huis en moet met de visie werken. Inwoners en organisaties zijn van belang voor hun kennis en voor het draagvlak.

De omgevingsvisie is een belangrijk document. Het is een nieuw instrument vanuit de Omgevingswet. Met deze visie zegt de gemeente welke doelen en ambities er voor de lange termijn in de fysieke leefomgeving zijn. Het beschrijft de stip aan de horizon (voor 2050) die de gemeente wil bereiken en de koers die de gemeente daarvoor wil varen (met 2035 als tussenstap). Het is bindend voor de gemeente zelf en wordt o.a. gebruikt om nieuwe plannen van inwoners aan te toetsen. Waar willen we woningen bouwen, welke doelen stellen we voor de economie van de toekomst, hoe willen we dat de recreatie zich ontwikkelt en hoe willen we dat het landschap er in de toekomst uitziet? De visie helpt de gemeente om alle plannen en het beleid waarin we die doelen uitwerken, samenhangend te maken.

Voor het opstellen van een omgevingsvisie is naast de betrokkenheid van de ambtelijke organisatie en het gemeentebestuur, de betrokkenheid van inwoners, belanghebbenden en overige overheden belangrijk. We maken bij het opstellen van de omgevingsvisie daarom onderscheid in drie processen die parallel lopen en waartussen continu informatie wordt uitgewisseld. Elk deelproces vraagt om een eigen aanpak en aandachtspunten:

- Maatschappelijk proces: het proces moet vertrouwen geven bij inwoners, belanghebbenden en andere overheden en de juiste kennis en betrokkenheid stimuleren.
- Ambtelijk proces: het aanboren van aanwezige kennis, stimuleren van integraal werken en het laten ontstaan van mede-eigenaarschap.
- Bestuurlijk proces: het proces moet vertrouwen geven in de nieuwe verhouding tussen raad en college en sturing geven door (tussentijdse) keuzes te maken.

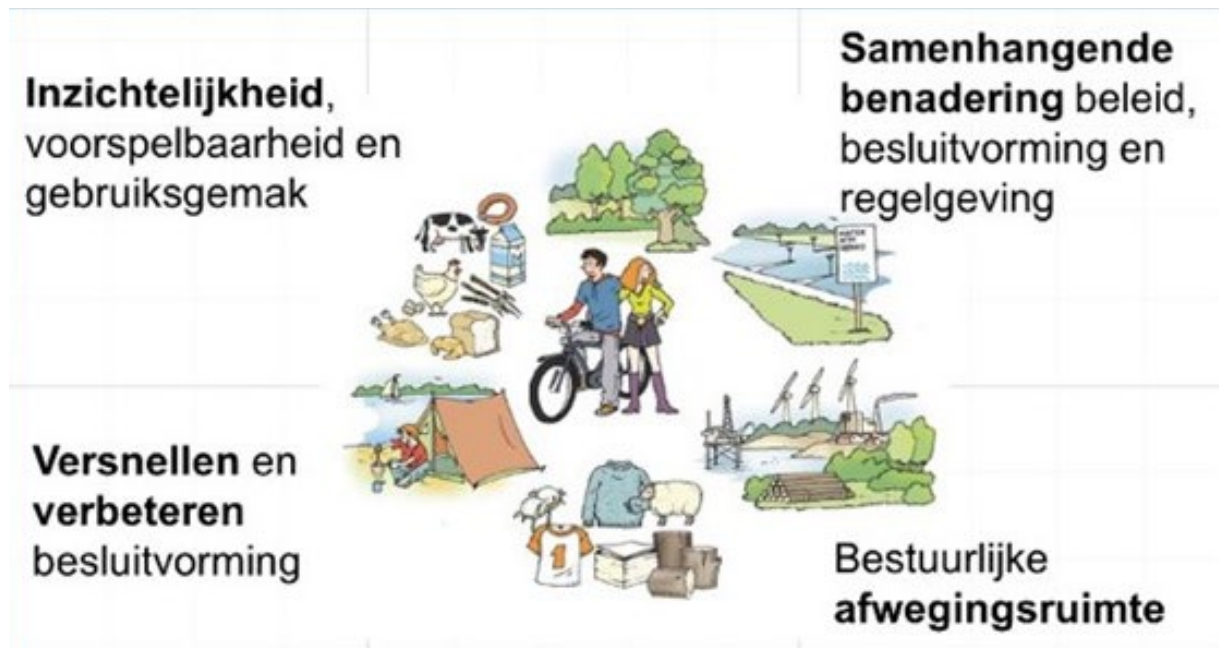
In dit participatieplan gaan we nader in op de betrokkenheid van inwoners en maatschappelijke organisaties en de rol van het gemeentebestuur bij het opstellen en vaststellen van de omgevingsvisie.

Het doel van dit participatieplan is om het gemeentebestuur en de ambtelijke organisatie inzicht te geven in de te voeren participatie en de uitgangspunten voor de communicatie daarbij. Deze notitie markeert daarmee de start van het proces dat in 2024 moet leiden tot een omgevingsvisie voor Goeree-Overflakkee. Dit proces is adaptief, zodat er kan worden ingespeeld op actuele ontwikkelingen.

1.1 Leeswijzer

In hoofdstuk 2 gaan we in op het instrument omgevingsvisie en de reden waarom dit een belangrijk document is voor de gemeente en voor de inwoners. In hoofdstuk 3 gaan we in het participatieproces. In hoofdstuk 4 gaan we in op de rol van het gemeentebestuur.





Afb. 1. De verschillende doelen die het Rijk voor ogen had bij de introductie van de Omgevingswet.

2 De plek van de omgevingsvisie t.a.v. lopende trajecten en actueel beleid

2.1 De rol van de omgevingsvisie

Het Rijk heeft met de introductie van de Omgevingswet een aantal doelen voor ogen. Deze staan in onderstaande figuur benoemd. De omgevingsvisie vervult bij deze doelen een belangrijke rol. Bijvoorbeeld bij de samenhangende benadering in beleid, besluitvorming en regelgeving. Het is niet zo dat gemeenten niet gewend waren doelen en ambities te formuleren. Deze staan echter vaak verspreid over meerdere, meestal sectorale, documenten. Zo heeft de gemeente Goeree-Overflakkee een woonvisie, een toeristisch recreatieve visie, Visie detailhandel, meerdere gebiedsvisies et cetera. Deze zijn echter na elkaar gemaakt en kunnen zo onderling ook tegenstrijdigheden of lacunes bevatten. Omdat we in een omgevingsvisie alle doelen en ambities in de fysieke leefomgeving bij elkaar gaan zetten, wordt dit (potentiële) gebrek aan samenhang weggenomen.

De gemeente Goeree-Overflakkee begint met het opstellen van de omgevingsvisie dus niet vanaf nul. Naast een groot aantal sectorale visies en beleidsdocumenten beschikt de gemeente over een coali-

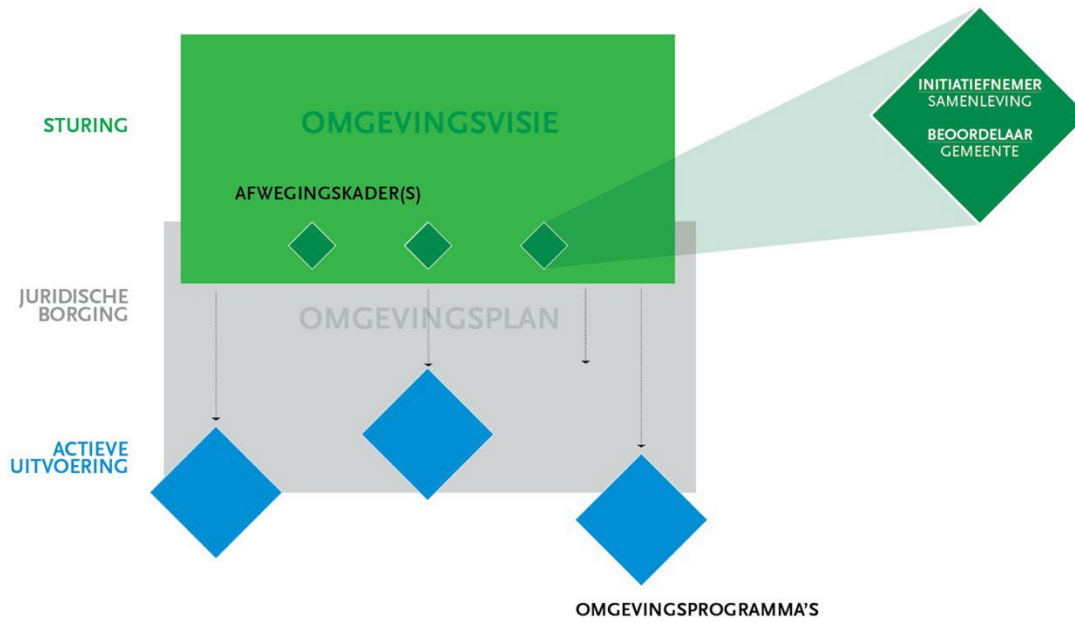
tieprogramma, waarin ook doelen staan benoemd. Verder werkt de gemeente samen met regiogemeenten, provincie en waterschap aan allerlei trajecten en beleidsstukken. En tot slot neemt het Rijk meer regie op allerlei thematieken in de ruimte en krijgt dat een gebiedsgerichte vertaling naar de regio en gemeente.

2.2 Samenhang met andere instrumenten uit de omgevingswet

Naast de omgevingsvisie kent de Omgevingswet nog enkele nieuwe instrumenten. Deze instrumenten hangen onderling sterk samen. In de omgevingsvisie legt de gemeente voor de lange termijn vast hoe zij de fysieke leefomgeving wil ontwikkelen. De omgevingsvisie zal vervolgens worden uitgewerkt in een omgevingsplan en in omgevingsprogramma's. Het omgevingsplan vervangt de bestaande bestemmingsplannen en verordeningen en zorgt voor de juridische borging van de doelen en het beleid van de gemeente. In omgevingsprogramma's werkt de gemeente uit (in maatregelen) hoe het de doelen in de omgevingsvisie wil halen. De grens tussen de inhoud van de omge-



Beschikbare instrumenten



Afb.2. De instrumenten in de Omgevingswet.

vingvisie en het omgevingsprogramma is niet in de Omgevingswet vastgelegd. De gemeente wil het proces om te komen tot een omgevingsvisie direct aangrijpen om tot een goede samenhang te komen met de omgevingsprogramma's.

2.3 Omgaan met de huidige visies en beleidsdocumenten van de gemeente

Het is belangrijk om van tevoren een keuze te maken hoe de gemeente wil omgaan met bestaand beleid. Er zijn voor veel beleidsvelden al beleidsstukken aanwezig en ook tijdens het opstellen van de omgevingsvisie lopen er vaak andere beleidstrajecten. Om bestaand beleid en lopende beleidstrajecten goed te integreren in de nieuwe omgevingsvisie is het nodig om goed te “ritsen”. Dat doen we als volgt:

- We zetten op een rijtje welke doelen en ambities de gemeente in bestaande visies en beleidsdocumenten heeft staan. We onderzoeken welke actueel zijn.
- Vervolgens vindt er in het traject van de omgevingsvisie een integrale afweging met andere belangen plaats. Zodra deze integrale afweging is gemaakt kijken we terug welke sectorale doelen en ambities hierin passen en welke aangepast moeten worden.

Met andere woorden, we gooien de bestaande doelen in het gemeentelijk beleid niet overboord, binnen het traject van de omgevingsvisie zullen we ze optillen naar de lange termijn en zorgen we voor een integrale blik op deze (vaak sectorale) doelen. Een analyse van de uitgangspositie en een overzicht van toekomstige trends en ontwikkelingen voor gemeente Goeree-

Overflakkee gaat ons helpen in de afweging daarvan. Deze analyses zorgen ook voor het formuleren van nieuwe doelen voor de omgevingsvisie

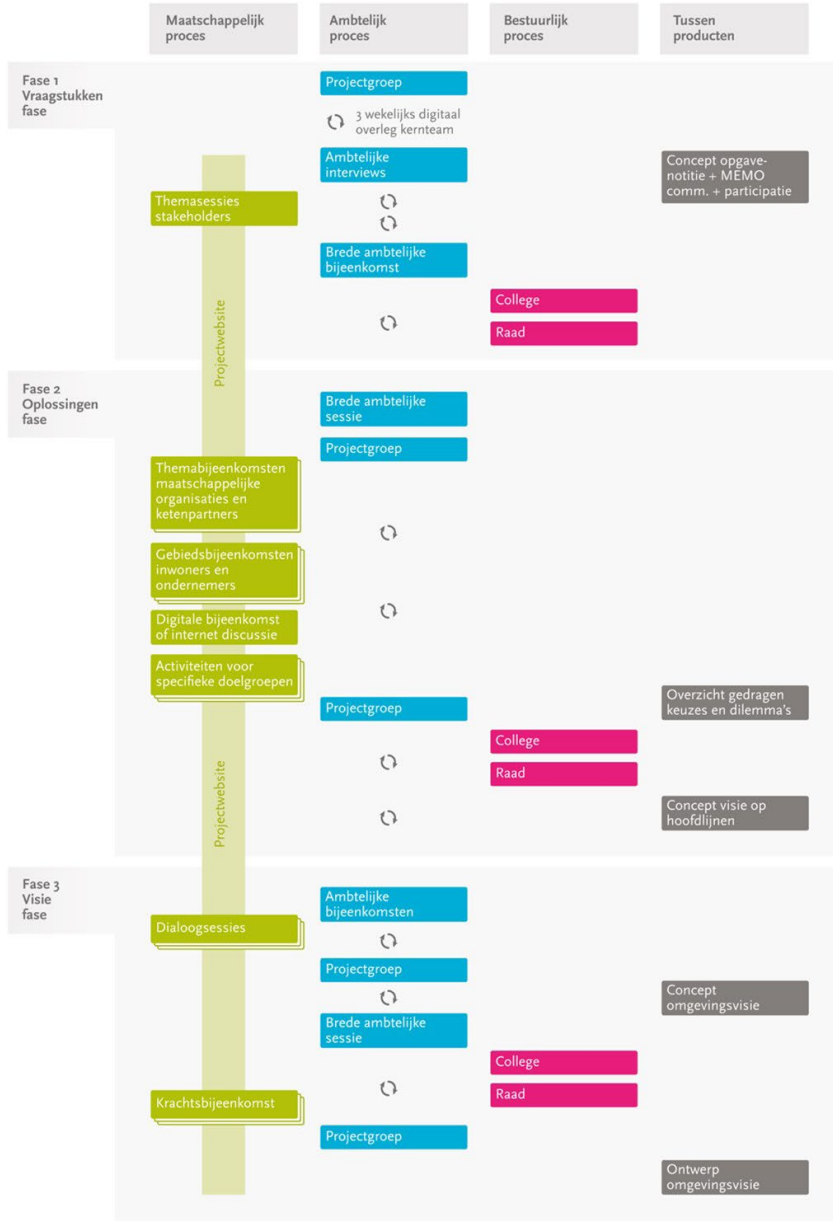
Hoe gaan we om met lopende beleidstrajecten?

Het kan ook voorkomen dat er gedurende het traject van de omgevingsvisie nog nieuwe beleidstrajecten gaan lopen, omdat deze urgent zijn. In dat geval is er een voortdurende, wederzijdse, goede uitwisseling tussen de omgevingsvisies en het beleid dat tegelijkertijd gemaakt wordt.

Het voorstel voor de positie van de omgevingsvisie is om:

- De doelen en ambities uit het huidige (sectorale) beleid te verwerken in de omgevingsvisie als ze passen binnen de integrale doelen uit de omgevingsvisie en dit ook in de toekomst te blijven doen. Dit wegen we af op basis van een analyse van de uitgangspositie en toekomstige trends en ontwikkelingen voor Goeree-Overflakkee.
- Beleidskeuzes die in regionaal en provinciaal verband tot stand zijn gekomen als kader mee te nemen in de omgevingsvisie en vice versa.





Afb.3. Het processchema voor de omgevingsvisie van Goeree-Overflakkee

3 Het participatieproces

In dit hoofdstuk nemen we u mee in het participatieproces voor de omgevingsvisie. In paragraaf 3.1. beschrijven we eerst het stappenplan. In paragraaf 3.2. beschrijven we de uitgangspunten voor inwonersparticipatie. In paragraaf 3.3. gaan we in op de afbakening van het proces. Waar denken inwoners over mee? Hoever gaat hun inbreng en invloed? In paragraaf 3.4. gaan we in op de middelen die we inzetten, waarbij representativiteit een belangrijk aandachtspunt is. In paragraaf 3.5. geven we aan hoe we de terugkoppeling aan deelnemers en andere inwoners verzorgen. Tenslotte gaan we in paragraaf 3.6. nader in op de communicatie rondom dit participatieproces.

3.1 Het stappenplan

De omgevingsvisie wordt in drie stappen opgesteld. In bovenstaande tabel staat het procesplan, met voor elke fase het beoogde resultaat. Door deze drie stappen te doorlopen werken we gestructureerd toe naar een scherpe, volledige en gedragen omgevingsvisie. We gaan als volgt naar een uitgewerkte omgevingsvisie:

Stap 1: in deze eerste inhoudelijke fase staat het analyseren van uitgangspositie, kwaliteiten en vraagstuk-

ken / opgaven centraal. Deze periode loopt tot januari '24.

Stap 2: Ideeënvorming. Dit is de creatieve fase. Hierin staat het bedenken van ideeën voor de opgehaalde opgaven centraal. In het proces kunnen ook nieuwe opgaven aan het licht komen. In deze fase dagen we mensen uit om direct in de visie op te nemen, maar om argumenten op te halen voor en tegen de ideeën. De argumenten helpen om tot goed onderbouwde doelen en ambities te komen. Looptijd: januari - mei '24

Stap 3: in deze fase wordt de visie opgesteld. We halen uit de ideeën in de vorige fase de rode draad op, maar ook de tegengestelde belangen en afwegingen. Naast een rode draad formuleren we dilemma's. De keuzes die college en raad maken uit de dilemma's zijn de basis voor de uitwerking van de visie. Looptijd: juni - november '24.





Afb.4. Beelden van bewonersbijeenkomsten die bijvoorbeeld gehouden zijn bij een markt, een pop-up tent of tijdens straatgesprekken

3.2 Uitgangspunten voor het participatieproces

De gemeente wil een uitgebreid proces met een grote betrokkenheid van de samenleving bij het opstellen van de omgevingsvisie. Het is leuk en uitdagend om dit te doen. We hanteren bij het opzetten van een participatieproces een aantal uitgangspunten:

- Een zo representatief mogelijk beeld. Het is niet vanzelfsprekend dat inwoners deelnemen aan projecten en processen van een gemeente. Uit onderzoek blijkt dat slechts 35 à 40% van de inwoners bereid is om op bijeenkomsten van een gemeente af te komen, tenzij er grote onvrede is. Daarmee ontstaat geen representatief beeld. Het is dus de kunst om meer groepen te laten zien waarom een omgevingsvisie belangrijk kan zijn en rekening te houden met de wensen van meerdere groepen. Om een brede groep mensen te betrekken is een mix van bijeenkomsten en middelen nodig.
- Inhoudelijk is de essentie dat wij gaan *werken vanuit vraagstukken en argumenten* voor en tegen ideeën en niet vanuit belangen en wensen. Die laatste twee kun je lang niet altijd opnemen in een visie, terwijl vraagstukken (de vraag achter het belang en de wens), onderdeel kunnen zijn van allerlei oplossingen. In de visiefase werken we vanuit argumenten voor en tegen, waaruit een gezamenlijke oplossing wordt gezocht. Het verzinnen van gezamenlijke oplossingen op basis van alle argumenten leidt tot veel draagvlak en tot een goed uitlegbaar verhaal.
- *Inwoners niet overvragen.* Als inwoners voor teveel onderwerpen worden gevraagd en het doel van de bijeenkomst is niet helder, dan kan participatiemoeheid ontstaan. De gemeente heeft afgelopen jaren meerdere participatietrajecten doorlopen en ook nu lopen er meerdere trajecten. Uitgangspunt is daarom om in dit traject zoveel mogelijk samen met andere beleidstrajecten op te trekken. Bovendien kijken we ook naar de bijeenkomsten die nog recent hebben plaatsgevonden en de informatie die daar is opgehaald om zoveel mogelijk participatiemoeheid te voorkomen.
- *Creëer de juiste verwachtingen.* Het is essentieel dat inwoners weten waarover het participatietraject gaat (en waarover niet) en tot welk niveau inwoners kunnen meepraten. Dat vraagt om een goede uitleg over de afbakening van het proces. Communicatie is dus een essentieel onderdeel van een goed participatieproces.
- *Lange periodes van stilte voorkomen.* Hiervoor wordt een online platform opgezet, waardoor inwoners regelmatig op de hoogte kunnen worden gebracht van de voortgang van het proces.





Afb.5. Afbeelding van de participatieladder waarmee de rol van de gemeente en die van inwoners tegen elkaar zijn uitgezet.

3.3 De afbakening van het participatieproces

Om de invloed van inwoners en organisaties te duiden maken we gebruik van een participatieladder. De ladder gaat ervan uit dat hoe hoger je op de ladder klimt, des te groter is de invloed van de inwoners. De laagste trede geeft inwoners nauwelijks invloed, bij de hoogste trede mogen inwoners zelf beslissen. In hoofdlijnen gaan we er in de omgevingsvisie vanuit dat inwoners en organisaties deelnemen op het niveau van 'meedenken'. Uiteindelijk is een omgevingsvisie namelijk ook een 'beleidsdocument' die door de raad zal worden vastgesteld. Tegelijk zal een deel van de organisaties ook een rol vervullen bij de uitvoering van de ambities uit de omgevingsvisie. Het ligt dan ook voor de hand dat zij bij de omgevingsvisie kunnen meedenken op het niveau 'samen doen'.

Deelnemers hebben dus voor een deel een verschillende rol in het proces. Om deze rollen (meedenken en samendoen) goed uit elkaar te kunnen houden, voeren we een analyse uit naar de verschillende stakeholders in het proces. We maken daarbij gebruik van de factor C analyse. De factor C analyse is een manier om stakeholders in beeld te krijgen en hen in te delen naar de rol die zij hebben in het proces. Daarbij wordt bijvoorbeeld een onderscheid gemaakt of een partij belangrijk is voor het aanleveren van kennis, vanuit een specifiek belang, in de uitvoering of zelf kan 'meebeslissen' over bepaalde keuzes. Door deze factor C analyse kunnen we een onderscheid maken in het betrekken van partijen in elk fase. We maken daarin de volgende hoofdkeuzes:

- In de eerste fase richten we ons op enkele partijen, die heel specifieke kennis kunnen leveren om vraagstukken te verdiepen.

- In de tweede fase (de ideeënfase) richten we ons heel breed op het betrekken van de samenleving. Feitelijk zijn alle partijen in deze fase van belang. Zowel partijen die kennis kunnen inbrengen, later als 'gebruiker' invloed zullen ondervinden van de visie of zelfs een belangrijke rol hebben bij de uitvoering van ambities hebben zijn hier van belang.
- In de derde fase richten we ons ook op een brede doelgroep, omdat we draagvlak voor de visie nastreven. Daarnaast vragen we specifieke aandacht voor partijen die een rol hebben in de uitvoering van de ambities. De vraag is, kunt u uit de voeten met genoemde ambities? Hoe kan het beter?

3.4 De middelen om inwoners te betrekken

Het participatieproces draait om het verkrijgen van input voor de omgevingsvisie. Dat doen we voor een groot deel door het organiseren van bijeenkomsten en door een online enquête. In deze paragraaf beschrijven we welke type bijeenkomsten en contactmomenten we organiseren en hoe we inwoners over het juiste abstractieniveau laten meedenken.

Verschillende bijeenkomsten en contactmomenten om een brede groep mensen te bereiken

Om een representatief beeld te krijgen van wat inwoners belangrijk vinden dien je elke groep op een eigen manier te betrekken. De traditionele bijeenkomsten zijn leuk en sterk, maar trekken maar een deel van de bevolking. Daarom vullen we fysieke activiteiten aan door digitale bijeenkomsten en bijeenkomst waarbij we naar specifieke doelgroepen toe gaan. Digitale bijeenkomsten trekken soms andere groepen aan, zoals drukke gezinnen en tweeverdieners, die geen tijd hebben om een hele avond van huis te zijn, maar wel



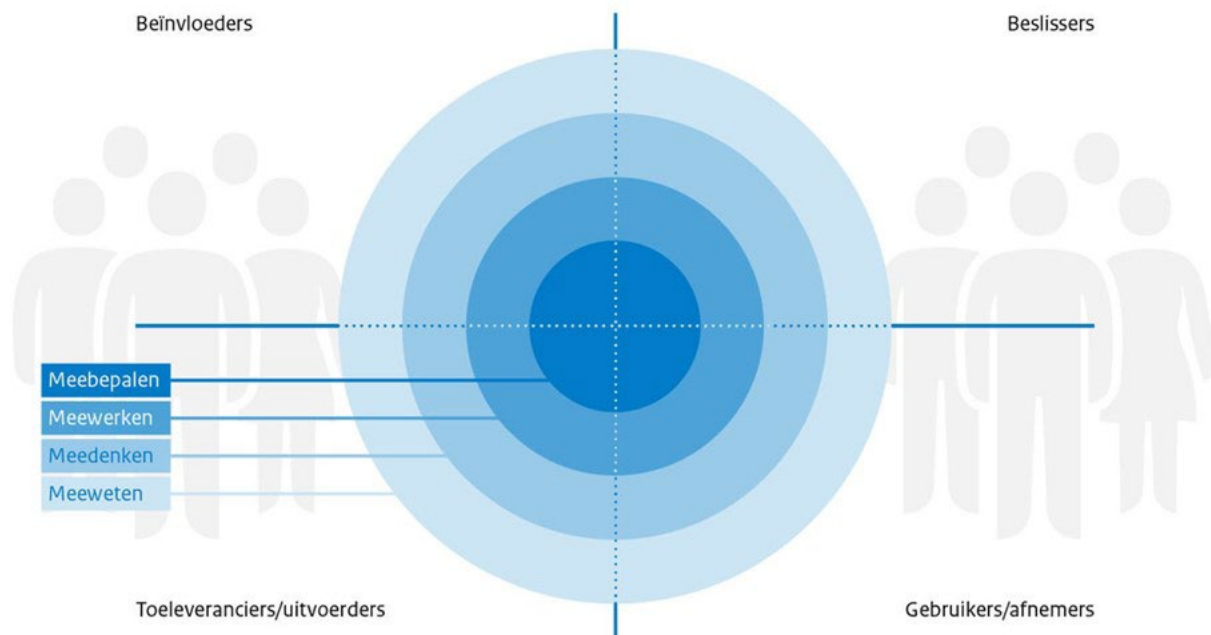
van achter de laptop aan de keukentafel een uur willen meedenken. Een groot deel van de mensen bereik je echter alleen als je ze actief opzoekt en creatieve middelen inzet. Op basis van de stakeholderanalyse selecteren we groepen, waar we actief naartoe gaan en we nemen straatgesprekken op in het participatieproces in fase 2.

Een enquête geeft extra inzichten

We zullen binnen het proces ook een online enquête houden. In een enquête kunnen inwoners heel gericht hun mening geven over een bepaald onderwerp of over een bepaalde oplossingsrichting. Een enquête is een goed alternatief voor een online sessie. Voordeel van een enquête is dat deze heel breed is uit te zetten, inwoners deze gedurende een langere looptijd op

hun eigen moment kunnen invullen. De ervaring leert dat we met een enquête heel goed kunnen toetsen of de in bijeenkomsten en gesprekken bedachte oplossingen op draagvlak kunnen rekenen. We zetten de enquête als volgt in:

- We liften mee de burgerpeiling naar de leefbaarheid van de kernen, die momenteel wordt gehouden door enkele vragen over de fysieke leefomgeving toe te voegen.
- We houden een enquête in fase 2 om het draagvlak voor een aantal oplossingsrichtingen te toetsen en inwoners te vragen naar nieuwe ideeën en oplossingsrichtingen. De uitkomsten kunnen vergeleken worden met de uitkomsten van offline bijeenkomsten en zo krijgen we een goed beeld van het draagvlak.



Afb. 6. Beeld waarmee partijen volgens de factor C analyse worden ingedeeld.

Hoe laat je mensen meedenken op het juiste abstractieniveau?

Nadenken over de lange termijn is heel anders dan het nadenken over problemen van nu. Specifieke klachten over het onderhoud van wegen en groen zijn geen onderwerpen, die in het kader van de omgevingsvisie worden opgepakt. Als inwoners deze punten inbrengen en ze blijken niet in de omgevingsvisie terecht te komen, geeft dat teleurstelling. Het is daarom belangrijk om tevoren de verwachtingen scherp te houden en inwoners mee te nemen in het juiste abstractieniveau. We doen dat op drie manieren:

1. Door de gesprekken en bijeenkomsten te starten met de juiste vraagstelling. We bereiden de workshop voor en komen met gerichte vragen, die direct al op het juiste abstractieniveau zitten. Een interessante manier van werken, die inwoners ook direct meeneemt naar het juiste abstractieniveau is het werken met scenario's (zie tekstblok: werken met scenario's).
2. Door gesprekken en bijeenkomsten te beginnen met het presenteren van eerste ideeën. Eerste ideeën helpen om te zien waar een omgevingsvisie over gaat. Bovendien vindt een deel van de inwoners het eenvoudiger om eerst te reageren op een idee en wordt het van daaruit eenvoudiger om ook zelf met ideeën te komen.
3. Door als gespreksleider door te vragen bij input van inwoners. Door bij opmerkingen telkens te vragen wat dat betekent voor de lange termijn krijgt de input ook de juiste abstractie mee.

Werken met scenario's

Een bijzondere vorm van ideeën zijn scenario's. Het is een geschikte methodiek om op het juiste abstractieniveau met inwoners in gesprek te gaan over de toekomst. Betrokkenen laten kiezen tussen scenario's (als een soort van referendum) vinden we echter contraproductief. Het leidt hoe dan ook tot 'verliezers', vaak tot frustratie en ongenueanceerde keuzes. Daarom gebruiken wij scenario's om op zoek te gaan naar de argumenten voor en de argumenten tegen. Dit levert veel meer genuanceerde en bruikbare informatie op. Ook houden we scenario's eenvoudig. Een combinatie van zowel aparte programmatische (bijvoorbeeld de mate van groei) en ruimtelijke scenario's (bijvoorbeeld uitbreiden of verdichten) werkt vaak goed. Voorbeelden van mogelijke scenario's zijn: 'de gezonde samenleving', 'de innovatieve samenleving', 'bodem en water sturend'.



Willen inwoners wel meedenken over dit abstractieniveau?

De ervaring leert dat inwoners heel verschillende interesses hebben en ook de noodzaak om samen met de gemeente over de lange termijn na te denken verschilt per doelgroep. Ook dat is een belangrijke reden om te werken met verschillende methodieken. Een deel van de inwoners is bereid om mee te denken over het hele eiland, anderen zijn meer geïnteresseerd in de eigen woonomgeving. Tenslotte zijn er mensen, die voor een specifiek thema belangstelling hebben. Daarom:

- Zorgen we ervoor dat er gebiedsgerichte bijeenkomsten komen, waarbij we een onderscheid maken in het oosten, westen en midden van het eiland. Om het proces behapbaar te houden clusteren we wel meerdere dorpen. Op de gebiedsgerichte bijeenkomsten maken we ruimte om mee te denken over de ontwikkeling van het hele eiland, maar ook per dorp.
- We zorgen voor specifieke bijeenkomsten, waarbij we naar inwoners toe gaan. Dit zijn over het algemeen specifieke groepen met een specifiek belang, zoals ouderen, jongeren, bepaalde verenigingen of een specifieke groep ondernemers. Uit de stakeholderanalyse zal blijken welke doelgroepen we gaan bezoeken omdat de visie zich op de langere termijn richt zijn de jongeren een belangrijke doelgroep.

Niet iedereen zal willen meedenken over de lange termijnvisie van de gemeente. Maar door de inzet van verschillende middelen en door rekening te houden met verschillende interesses kunnen we de groep wel zo groot en representatief mogelijk maken.

Speciale aandacht voor ketenpartners, overige overheden en maatschappelijke organisaties

Naast inwoners is het ook belangrijk om maatschappelijke organisaties, belangenverenigingen (o.a. natuurorganisaties, ondernemersverenigingen etc.) en andere overheden bij de visie te betrekken. Deze organisaties zien het belang van een strategische visie en denken graag mee. En zij hebben ook waardevolle kennis die zeer nuttig kan zijn bij het opstellen van de visie. Het voorstel is om in elke inhoudelijke fase een **dialoogsessie te organiseren voor ketenpartners en andere professionele partijen**. Met name in de fase 3 (uitwerking) is het van belang omdat dergelijke partijen vaak ook een belang bij de uitvoering hebben.

3.5 De uitkomsten van de participatiebijeenkomsten

Als inwoners en organisaties deelnemen aan een participatieproces willen ze ook weten wat er mee gebeurt. Daarom zorgen we voor een goede en toegankelijke verslaglegging en op transparante communicatie over het vervolg. Daar gaan we in deze paragraaf nader op in.

Terugkoppeling van bijeenkomsten

Inwoners willen graag weten wat er met hun inbreng wordt gedaan. Lang niet iedereen vindt het prettig om (veel) te lezen. Daarom zorgen we altijd voor toegankelijke en beeldende informatie en verslagen. Een samenvatting die snel te scannen is met eventueel een achtergronddocument voor wie meer details wil lezen, is daarvoor een goede manier.

Transparante communicatie

Veruit het belangrijkste van inwonersparticipatie is transparantie. We communiceren open, transparant

en met regelmaat, ook als er geen concreet nieuws is. Een groot deel van de onvrede van inwoners over participatietrajecten zijn de (lange) stiltes tussen de, vaak compacte momenten van participatie. Dat maakt een proces niet transparant. Mensen zijn graag geïnformeerd over de stand van een proces waaraan ze deelnemen. We maken daarom gebruik van het nieuwe participatieplatform praatmee.goeree-overflakkee.nl. De website heeft niet alleen allerlei tools voor cocreatie (polls en discussieblogs), maar fungeert ook als verzamelplaats voor alle documenten, uitnodigingen, verslagen en afbeeldingen. Alle informatie is op deze manier toegankelijk en aantrekkelijk.

3.6 De communicatie over het participatieproces

Communicatie is bijzonder belangrijk bij een goed maatschappelijk proces. Mensen moeten in eerste instantie weten dat de gemeente met de omgevingsvisie aan de slag is, wat dit voor een document is en waarom dit belangrijk is voor inwoners. In de tweede plaats moeten inwoners zich uitgenodigd voelen om te komen. Ze moeten worden geënthousiasmeerd. In de derde plaats hebben inwoners praktische informatie nodig. Waar moet ik wanneer zijn en hoe geef ik me daarvoor op?

Daarom zal de gemeente veel inspanningen doen in de communicatie. We zorgen samen met het adviesbureau voor een duidelijke communicatieboodschap voor de te houden bijeenkomsten. Deze communicatieboodschap moet inwoners duidelijk maken waarom hun inbreng belangrijk is. Het streven is om een helder beeldmerk te creëren, zodat inwoners de uitingen van de gemeente over de omgevingsvisie gaan her-



Afb.7. Voorbeeld van een campagnebeeld voor de omgevingsvisie



kennen. Daarbij zet de gemeente allerlei middelen in. We noemen er een aantal:

- Artikelen en advertenties in de lokale kranten
- Infographics en filmpjes, die via de website en social media kunnen worden verspreid.
- Berichten op sociale media
- Uitnodigingen via bestaande contacten (mailinglijsten, contactpersonen van organisaties)
- Huis aan huis brochures

Het voorstel voor het maatschappelijke proces is om:

- Het participatieproces te organiseren in drie fases, waarbij de nadruk komt te liggen op de tweede fase, de creatieve oplossingsfase en daarnaast en in iets mindere mate de derde ronde. De toegevoegde waarde van het participatieproces in de tweede fase is het grootst.
- Een mix van middelen in te zetten om een diverse doelgroep te betrekken, met zowel fysieke (inloop) bijeenkomsten, digitale middelen als het organiseren van activiteiten waarmee je naar mensen toegaat.
- Ketenpartners, belanghebbenden en andere overheden apart te betrekken via dialoogsessies.
- Een uitgebreide set aan communicatiemiddelen in te zetten.

Om deze uitgangspunten om te zetten naar de juiste middelen om inwoners en andere belanghebbenden te bereiken zal mede aan de hand van de stakeholderanalyse in de komende periode een communicatieplan worden opgesteld.

4 Het bestuurlijke proces

Voor de raad verandert er nogal wat door de komst van de omgevingswet. Zij worden gevraagd om meer op hoofdlijnen te sturen. Er komt bijvoorbeeld meer 'bevoegdheid' bij het college voor vergunningen en het opstellen van omgevingsprogramma's. Een omgevingsvisie is echter wel een bevoegdheid van de raad. Als een omgevingsvisie scherpe doelen bevat, kan dat voldoende vertrouwen geven bij de raad dat de uitvoering door het college goed kan worden aangestuurd. Om hierin met 'vertrouwen' een besluit te kunnen nemen, dient de raad stapsgewijs meegenomen te worden.

In de gemeente Goeree-Overflakkee wordt waar nodig gebruik gemaakt van de klankbordgroep fysiek domein om raadsleden goed te informeren. Tegelijk is het belangrijk om raadsbrede bijeenkomsten te houden. Er zijn drie belangrijke momenten aan te wijzen waarop de raad wordt gevraagd sturing te geven aan de omgevingsvisie:

- Het eerste moment is het slot van fase 1. De raad kan dan aangeven of zij vraagstukken missen
- Het tweede moment is het slot van fase 2. Uit het maatschappelijke proces is een eerste set aan 'gedragen keuzes' en 'dilemma's' voortgekomen. Dat zijn echte politieke beslissingen. Aan de raad wordt gevraagd of ze zich herkennen in de rode lijn die we in de gedragen keuzes zien en hoe zij aankijken tegen de dilemma's. Op basis daarvan werken we de visie op hoofdlijnen uit.

- Het derde moment vindt plaats in fase 3. Het gesprek is gericht op de uitwerking naar keuzes voor thema's en gebieden. De vraag is nu: zijn de hoofdkeuzes op een goede manier uitgewerkt? We vragen de raad nog niet om een definitief besluit over de concept visie, maar om het document vrij te geven voor maatschappelijk debat.

Uiteindelijk volgt natuurlijk nog een vierde moment en dat is de officiële vaststelling van de omgevingsvisie door de raad. De drie hierboven genoemde momenten zullen eveneens worden afgesloten met een raadsbesluit, die voorafgegaan wordt door een oordeelsvormende bespreking en zo mogelijk een presentatie.

De raadsbehandeling wordt met het college voorbereid.

Het voorstel voor het bestuurlijke proces is om:

- De klankbordgroep fysiek domein periodiek bij te praten over de voortgang van de omgevingsvisie.
- Driemaal een raadsbesluit over die fase, voorafgegaan door een oordeelsvormende discussie en zo nodig een presentatie.
- Deze bijeenkomsten met het college voor te bereiden.





LOS stadomland B.V.

Nieuwe Linie 1-3, 5264 PJ Vught
Telefoon: 073 - 7113770

info@losstadomland.nl
www.losstadomland.nl